

SABATO

HET WEEKENDMAGAZINE VAN **DE TIJD** 15.09.2018

Van slaapplek voor
verpleegsters tot
NETFLIX-AMAZING
Binnenkijken in het
penthouse van
2 wereldreizigers

I N T E R I E U R

Opening today: eerste designmuseum van Schotland rekent op Guggenheim-effect

BELGISCH JUWEEL - EN DESIGNLABEL OBJET SINGULIER HEEFT LAK AAN ALLES

September - back to design: de hoogtepunten in BRUSSEL, PARIS EN LONDEN

Nooit eerder gepubliceerde beelden van **Kate Moss** die zowel haar carrière als die van topfotograaf **Mario Sorrenti** lanceerden

Rod system + B3 + Drop Table
+ Rabbit & the Tortoise Collection

+39 031 630954
www.livingdivani.it

Agent for Belgium
& Luxemburg

beSide Design Agencies
mob. +32 473 242020
info@beside.be

LIVING DIVANI



AD: Graph.x Ph. Tommaso Sartori

42
TOP OF THE LAK
Belg Raphaël Van Gend lanceert meubellijn in Chinees lakwerk

58
JAPAN IN HET SPOOR VAN DE KEIZER
Kumano Kodo Trail, wandeltocht én werelderfgoed

12 **SIMPELWEG KATE**
Mario Sorrenti publiceert nooit eerder getoonde privéfoto's van Kate Moss

22 **SEPTEMBER, BACK TO DESIGN**
De hoogtepunten in Brussel, Parijs en Londen

16
OPENING TODAY!
Schotlands eerste designmuseum

48
KERAMIEK MET EEN HOEK AF
Klei veroverd galeries en musea

32 **NETFLIX-AMAZING**
Binnenkijken in een 650 vierkante meter groot pied-à-terre vol vintage



Nike is in de Verenigde Staten uitgesproken pro Kaepernick (een American football-speler die zich verzet tegen geweld tegen

zwarten) en daarmee uitgesproken contra Trump (een president die verzet maar kul vindt). Dat ligt hypergevoelig in Amerika, en Nike tackelt met beide voeten vooruit door Colin Kaepernick op te voeren in reclamespots en op gigantische billboards. De man is intussen werkloos omdat geen enkel team hem nog wil.

Nu ga ik ervan uit dat de reclamejongens en -meisjes van Nike hun huiswerk gemaakt hebben en een trend ontdekt hebben die wij niet zagen komen: van elk merk worden politieke standpunten verwacht.

Dan komen we wel in een nieuwe wereld terecht. Want dan pleit de stoel op pagina 23 van deze Sabato voor migratie. En de keramiek op pagina 50 tegen een hogere beurstaks. Is mijn schoenencollectie voldoende streng voor batterijkippen? Hoe staat mijn bad tegenover de brexit? Als de reclamejongens en -meisjes van Nike het bij het rechte eind hebben, mag ik de gevolgen niet gedroomd hebben. Dit wordt de duurste trend ooit. De kans is reëel dat ik de helft van mijn inboedel moet buitenzetten, als grofgebekt huisvuil.

Gerda Ackaert, hoofdredacteur

medewerkers: An Bogaerts, Mick Brown, Lucy Davies, Iris De Feijter, Thijs Demeulemeester, Stéphane Godfroid, Marc Heldens, Natalie Helsen, Jan Scheidtweller, Kris Van Hamme, Margo Vansyngel, Bert Voet **digitaal:** Sofie Neven **fotografie:** Mathias Hannes, Alan Jensen, Mario Sorrenti, Thomas Vanhoute, Frederik Vercurysse **coverfoto:** Alan Jensen **eindredactie:** Jan Lodewyckx **fotoredactie & coördinatie:** Nathalie Warny **hoofdredactie:** Gerda Ackaert **artdirector:** Philip Van Bastelaere **vormgeving:** Christine Dubois, Fiona Oikonomidou **abonnements:** tel. 0800/55150, abo@tijd.be **advertenties:** Trustmedia, Havenlaan 86c, bus 309, 1000 Brussel, tel. 02/422.05.11, fax 02/422.05.10, sabato@trustmedia.be **verantwoordelijke uitgever:** Frederik Delaplace **Sabato wordt gedrukt bij Remy Roto.**

Volg Sabato op Instagram @sabatomagazine

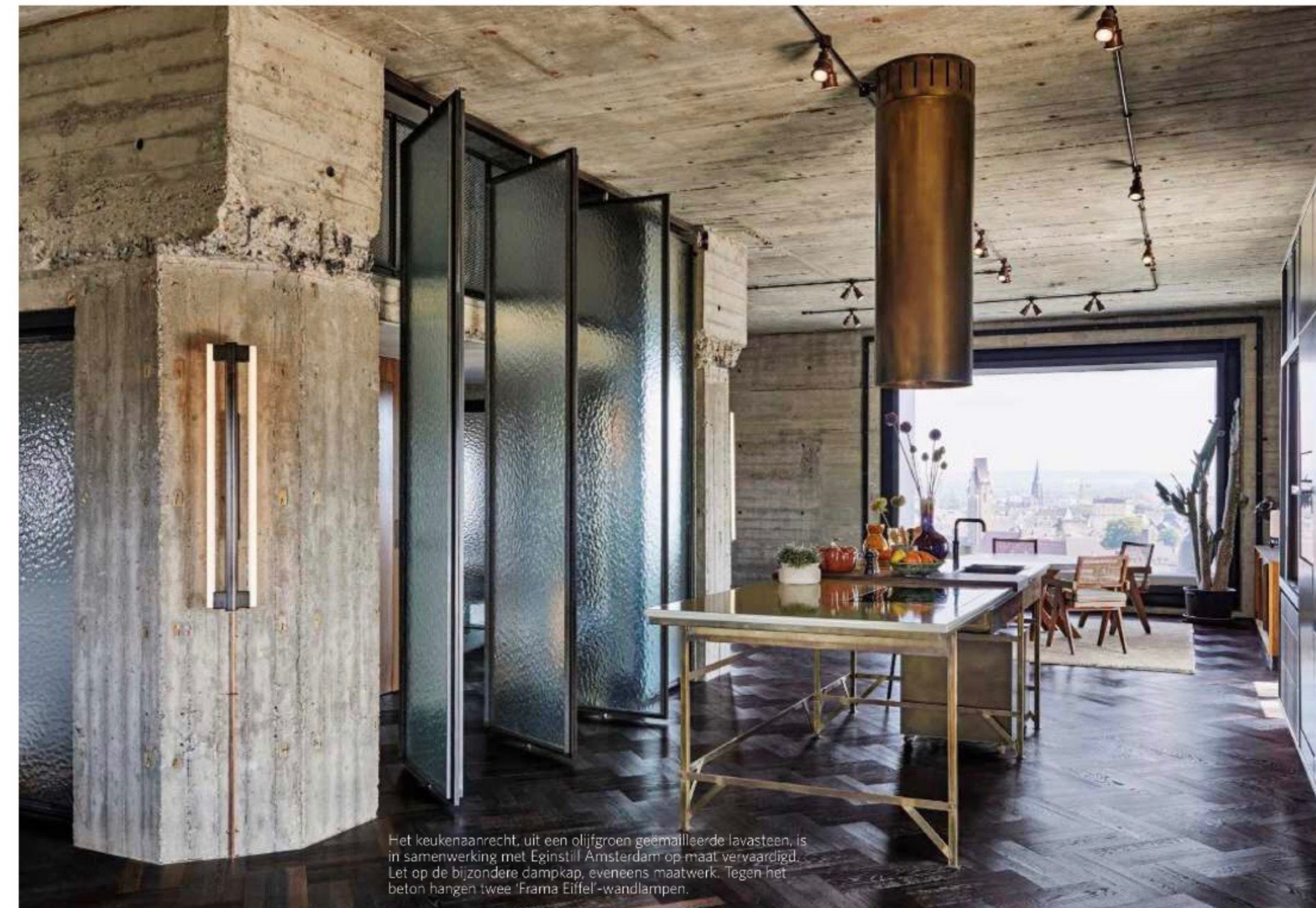
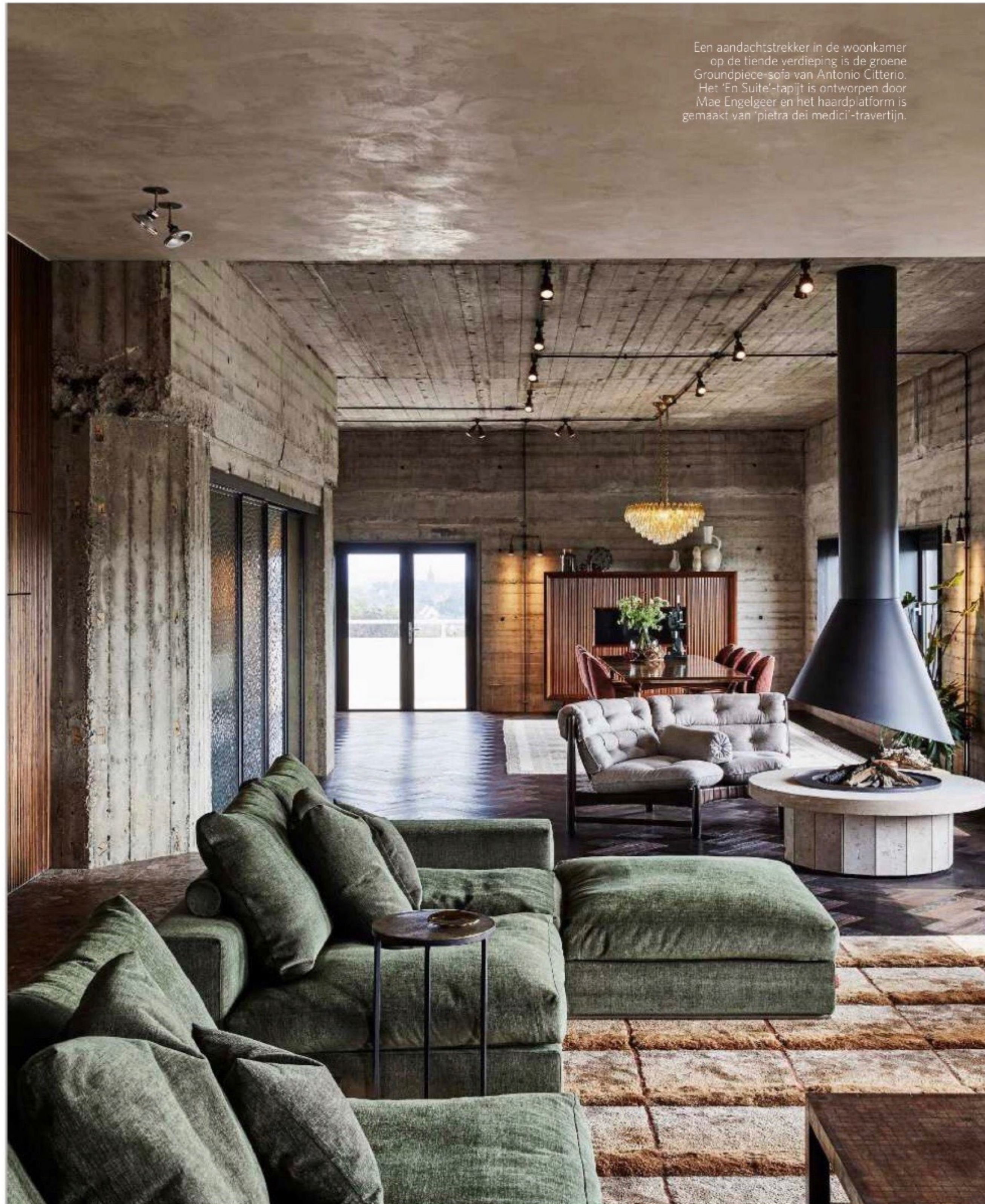
VAN SLAAPLEK VOOR VERPLEEGSTERS TOT DESIGNPENTHOUSE VOOR WERELDREIZIGERS

NETFLIX AMAZING

Dit 650 vierkante meter groot pied-à-terre vol vintage design is het enige Benelux-interieur dat de Netflix-serie 'Amazing Interiors' haalde. Nu ook exclusief in deze Sabato.

PRODUCTIE, STYLING EN TEKST: MARC HELDENS FOTO: ALAN JENSEN

Een aandachtstrekker in de woonkamer op de tiende verdieping is de groene Groundpiece-sofa van Antonio Citterio. Het 'En Suite'-tapijt is ontworpen door Mae Engelgeer en het haardplatform is gemaakt van 'pietra dei medici'-travertijn.



Het keukenaanrecht, uit een olijfgroen geëmailleerde lavasteen, is in samenwerking met Eginstill Amsterdam op maat vervaardigd. Let op de bijzondere dampkap, eveneens maatwerk. Tegen het beton hangen twee 'Frama Eiffel'-wandlampen.



Dineren met uitzicht op Maastricht: de houten tafel en de Luca-hanglamp zijn handgemaakt in Londen door Fiona McDonald. De Beetle-stoelen van Guffi zijn ontworpen door het duo GamFratesi. De houten commode is een vintagevondst uit Brussel.

De T218-ontbijttafel tekende de Franse ontwerper Pierre Chapo in de sixties. De Chandigarh-stoelen zijn van de Zwitserse architect Pierre Jeanneret. De houten buffetkast is vintage, gekocht bij antiquair Paul Bert Serpette in Brussel. Het Tribeca-tapijt van Massimo Carpets is van hennep gemaakt.



'Vanuit het raam van mijn jeugdvriend zag ik altijd deze zusterflat. Er was iets met het gebouw dat intrigeerde.'

De 45 jaar oude cactus kozen Joyce Urbanus en Dax Roll van de interieurstudio Nicemakers speciaal voor de ontbijtruimte uit.



De iconische Chieftain Chair is een van de meesterwerken van de Deense architect Finn Juhl. Hij werd gelanceerd in 1949. De bijzettafel Alwa Two heeft een blad van gegoten glas, waardoor elke sidetable uniek is - een ontwerp van Studio Sebastian Herker. De staanlamp is vintage, gekocht bij Jacquemart Antiques uit Brussel. De lamp in de hoek komt van bij de Parijse galerie Chalet Design.



Een leefplek waar meubelontwerper Jean Prouvé perfect samengaat met interieurdesigner Joseph Dirand. Waar de Bauhaus-architectuur matcht met de glamour van de Chrysler Building in New York. En waar het minimalisme van de Zwitserse architect Peter Zumthor samenvloeit met de kitsch uit de film *The Wolf of Wall Street*. Dat was de zeer uitgesproken briefing die de Amsterdammers Joyce Urbanus en Dax Roll - de eigenaars van de interieurdesignstudio Nicemakers en de rijzende sterren van de Europese interieurscene - van hun opdrachtgevers kregen. Die opdrachtgevers zijn een Nederlands 'international global travellers'-koppel dat in het buitenland woont, maar voor zichzelf en hun vrienden een 'familieflat wilden in Maastricht met de functionaliteiten van een aparthotel'.

VERPLEEGSTERKAMERTJES

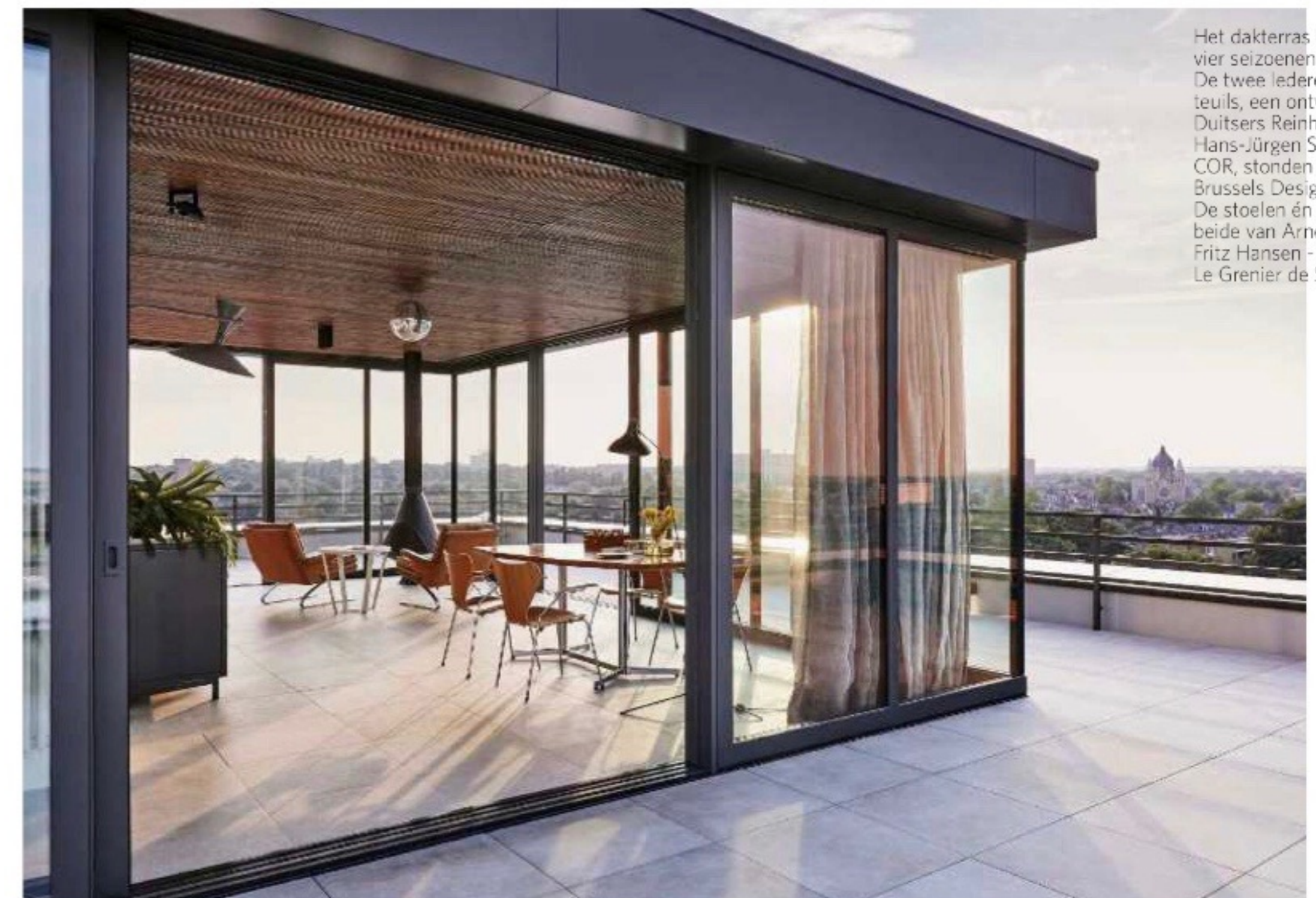
Het koppel kocht 650 vierkante meter in een gebouw uit de jaren zestig dat jarenlang dienstdeed als 'zusterflat'. Concreet: een plek waar de verpleegsters van het nabijge ziekenhuis werden gehuisvest. Achter elk raam van het betonnen gebouw bevond zich vroeger één verpleegsterkamer, ingericht met een simpel bed, een bureau en een kledingkast. Later werd de building nog gebruikt als kantoorruimte. 'Als kleine jongen liep ik hier al door de straat', zegt de eigenaar, die anoniem wenst te blijven. 'Ik kende het gebouw. Vanuit het raam van mijn jeugdvriend Philippe zag ik altijd deze zusterflat. Er was iets met het gebouw dat intrigeerde. →



De kaptafel in de slaapkamer is speciaal ontworpen door de Amsterdamse designstudio De Intuïtiefabriek. Het Plattnerstoeltje van Knoll past er wonderwel bij. De Riddle-leeslamp is van het Britse bedrijf Bert Frank.



De Silenio-badkuip van Kaldewei wordt omgeven door een 'autumnus dark'-marmervloer. De twee koperen wandlampen in de badkamer zijn vintage uit Brussel. Het bed is maatwerk.



Het dakterras kan tijdens de vier seizoenen worden gebruikt. De twee lederen Swing-fauteuils, een ontwerp van de Duitsers Reinhold Adolf en Hans-Jürgen Schröpfer voor COR, stonden te koop op de Brussels Design Market. De stoelen én de houten tafels van Arne Jacobsen voor Fritz Hansen - komen van Le Grenier de Sasha in Parijs.



Ook de negende verdieping, bedoeld voor gasten, staat vol design. De hanglamp is van de Zweed Hans-Agne Jakobsson, de eetstoelen zijn van Warren Platner voor Knoll, de Alfred-sofa is van Flexform. De twee kuipstoeltjes van Federico Munari werden opnieuw bekleed.



De goudkleurige sofa, de kussens en de koffietafel in de Sky Lounge zijn maatwerk. De Austere-plafondlamp van Trizo21 is een ontwerp van de Antwerpse architect Hans Verstuyft.

Toen we via een projectontwikkelaar te horen kregen dat het hele gebouw beschikbaar kwam, besloten we meteen de helft van de negende en de complete tiende - bovenste - verdieping te kopen. Dat bood het voordeel dat we er ook een groot dakterras bij kregen. Het biedt een 360°-uitzicht op Maastricht en omstreken - in de verte zie je zelfs België.

Meteen na de koop lieten de nieuwe eigenaars alle bestaande indelingen slopen, zodat alleen nog de kale betonstructuur zichtbaar bleef. En om het loftgevoel ten volle uit te spelen, gingen ook de verlaagde plafonds er allemaal uit.

DON DRAPER

'We zagen de ruimte voor het eerst toen ze kaal en gestript was, en merkten meteen de mogelijkheden', zeggen Urbanus en Roll, die sinds 2011 de interieurdesignstudio Nicemakers runnen. Eerder maakten ze al indruk met het interieur van het hotel The Hoxton in Amsterdam.

'Terwijl de negende verdieping dienstdoet als een soort apart-hotel voor bezoekers, wilden Urbanus en Roll op de tiende verdieping volop de sixties- en seventiessfeer uitspelen. Denk warme kleuren, veel 'custom designed'-elementen, mid-century design en - niet te vergeten - een verzonken leefruimte. En dat alles gecombineerd met het brute beton. 'We bekeken een hele rist films die zich in die tijd afspeelden en maakten ons die typische sfeer eigen', zegt Urbanus. 'In de keuken bij- →

LIAIGRE





De rood-witte kast in de gastenkamer is een exemplaar uit de jaren vijftig, ontworpen door de Belg Willy Van Der Meeren. Ook de Thonet-kapstok is vintage. De zwarte Studio Lamp van het Deense Handværk is limited edition.

voorbeeld is het aanrecht vervaardigd uit een olijfgroen geëmailleerde lavasteen. En het onderstel heeft als kleur 'antique brass'. Wanden en plafonds lieten we dan weer bedekken met notenhout. In de muur verborgen we een kleine bar. En in het midden van de woonkamer kwam een openhaard - als je Don Drapers favoriete jazzmuziek uit 'Mad Men' hoort, zit je meteen in de juiste sfeer.'

BRUSSELS DESIGN MARKET

Wie goed kijkt, ziet dat er in het interieur tal van complexe details zitten die als het ware een tweede laag vormen. Dat geldt zowel voor de materialen en texturen als voor de met zorg uitgekozen vintage meubelen, lampen en accessoires. Daarvan werden er heel wat gekocht bij Brusselse antiquairs en op de Brussels Design Market, die twee keer per jaar plaatsvindt in Tour & Taxis. Zo tikten de interieurarchitecten in Brussel een wengéhouten koffietafel op de kop. Een prachtstuk, al moest het wel met een kraan de flat in worden getakeld. Andere stukken werden gekocht op beurzen en veilingen en bij galeries in Milaan, Parijs en New York. Het interieur oogt daardoor zeer 'rijk', zonder dat de 'glamour' eraf spat. Natuurlijk en doorleefd, zeg maar.

Een goed jaar geleden werden Urbanus en Roll opgebeld door een Britse televisieproducent die voor het Amerikaanse streamingbedrijf Netflix een nieuwe interieurserie - 'Amazing Interiors' - aan het inblikken was. Of ze geen woning kenden waarvan je aan de buitenkant totaal niet kon zien hoe spectaculair het interieur wel is? Het antwoord liet geen seconde op zich wachten. 📺

Brussels Design Market op zaterdag 29 en zondag 30 september in Tour & Taxis. 'Amazing Interiors' is nu te bekijken op Netflix.

'Als je Don Drapers favoriete jazzmuziek uit 'Mad Men' hoort, zit je meteen in de juiste sfeer.'

IMMO DE LUXE - EXCLUSIVE



PARKZICHT 2

GEEF UW GELD DE KANS OM TE GROEIEN

Wie investeert in Parkzicht, belegt in dé buurt van morgen.

De appartementen liggen op een unieke toplocatie: aan de rand van een prachtig park, naast het trendy Zuid en op enkele passen van de Schelde. Woonsite Nieuw Zuid zet groots in op duurzaamheid, architectuur en groen. Een investering met sterk groeipotentieel.

UW VOORDELEN

- ☑️ Ervaren verhuur- en beheerservice
- ☑️ Sterk rendement met meerwaardepotentieel

NIEUW ZUID
TRIPLE LIVING



Ontdek het aanbod op www.nieuwzuid-antwerpen.be of bel ons op **03/336.00.00**

📱 @ NIEUWZUID_ANTWERPEN